



HOTEL
AMBROSIA
BODRUM

Sürdürülebilirlik Raporu

2024

1. Rapor Hakkında

Ambrosia Hotel olarak faaliyete geçtiğimiz günden bu yana kaynakların korunması ve verimli kullanılması, bulunduğumuz bölgenin desteklenmesi, kültürün tanıtılması, yüksek misafir memnuniyeti sağlanması, çalışanların yetkinliklerinin artırılması ve sirkülasyonunun düşük olması için çalışmalar yapmaktayız. Yüksek misafir memnuniyeti sağlamanın en önemli unsurlarından birinin çalışan mutluluğunun sağlanması olduğunun bilincindeyiz.

2022 yılı itibariyle TGA ve GSTC arasında protokol yapılması ve Türkiye Sürdürülebilir Turizm Programı'nın tanıtılması itibariyle de belirlenen kriterler kapsamında sürdürülebilirlik çalışmalarımıza başladık. Bu doğrultuda gerçekleştirdiğimiz gelişmeyi; yönetimlerimiz, çalışanlarımız, konuklarımız, tedarikçilerimiz ve diğer tüm partnerlerimiz ile paylaşmayı ve böylece bu noktada oluşturacağımız farkındalığı artırarak, ortak hedef ve başarılarla dönüştürebilmeyi amaçlamaktayız.

Bu hazırlanan sürdürülebilirlik raporu tesisin 2024 yılındaki faaliyet verilerini içermektedir.

2. Tesis Tanıtımı ve Tesis Özellikleri



Bitez'de oda kahvaltısı konsepti ile misafirlerini ağırlayan Ambrosia Hotel, ailece tatil yapmak isteyenler için ideal bir alternatif oluşturuyor. Bodrum merkeze 7 km mesafede bulunan tesis, avantajlı konumuyla da öne çıkıyor. Muhteşem bir spa , denize sıfır konumuyla sorunsuz bir tatilin kapılarını tatilcilere açıyor.



Bitez'in eğlence merkezlerine yürüme mesafesindeki Ambrosia Hotel, sahili bulunan deniz kıyında oteldir. Otelimizde 1 adet açık, 1 adet kapalı ve 1 adet çocuk yüzme havuzu bulunmaktadır.



Kendine özel plajı olan Ambrosia Hotel benzersiz bir tatil deneyimi sunmaktadır.

Bodrum Hakkında



Homeros'un 'Ebedi mavilikler ülkesi' dediği ve bir diğer Bodrumlu Cevat Şakir'in de 'başka yerde olup nur içinde yatılacağına burada nur içinde yaşanır' demesi boşuna değildir. Tarih boyunca, önceki adıyla Halikarnassos, sonra da Bodrum, paylaşılmayan ve uğrunda hep mücadele edilen bir yer olmuştur.

Bodrum, doğu ve batı limanlarının birleşmesinden meydana gelen yarımada üzerinde yükselen kalesi ve iki limanın kıyılarına dizilmiş bembeyaz evleri, gümbetleri ve denize inen daracık sokakları şöhreti dünyaya yayılmış yatları, tersaneleri ile ünlü bir yöredir.



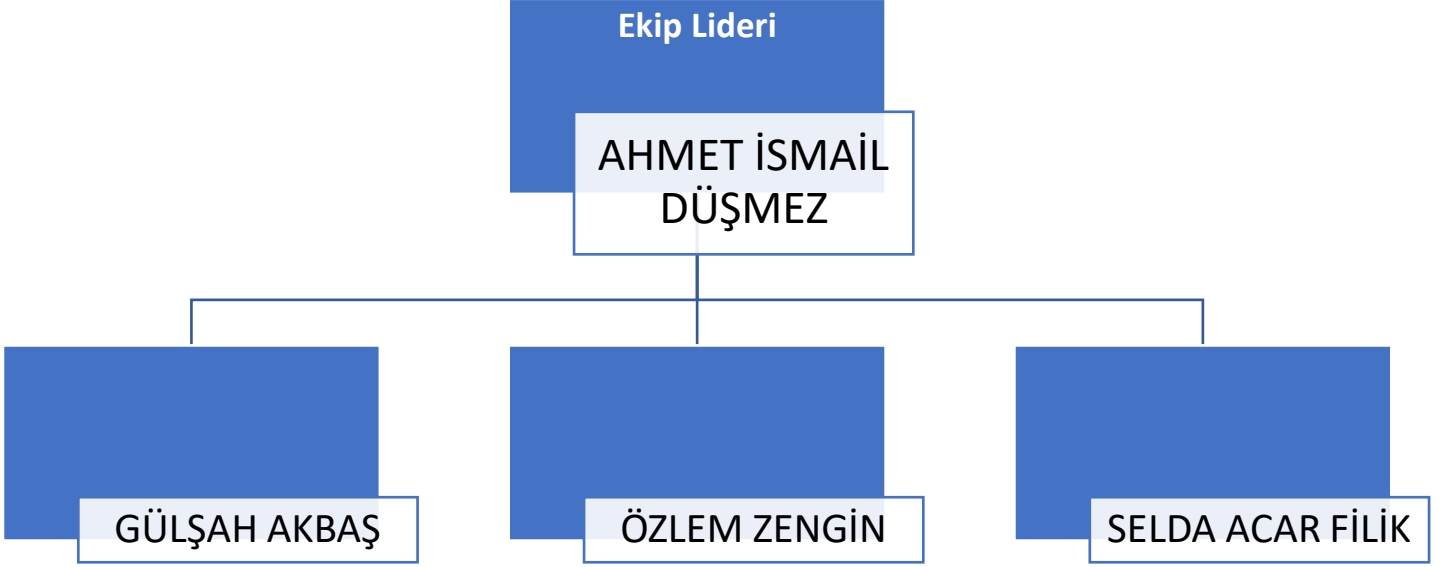
Bugün Bodrum, bir tatil yöresinden beklenen tüm unsurları bünyesinde toplamış, yaz-kış yaşanabilecek önemli bir turizm merkezidir. Dünyanın dört bir yanından gelen zengin yatçılardan kısıtlı bütçesiyle bir pansiyonda uzun yaz tatili geçirebilen gelir gruplarına kadar tüm kesimlerin beklentisini karşılayacak donanıma sahiptir.

Tarihçe: Bodrum geçmişte birçok uygarlığa beşiklik etmiştir. Çağlar boyunca Ege adalarından gelenlerin sayısız istilasına uğrayan Bodrum, Akdeniz'de hakimiyet kurmak isteyenler için önemli bir merkez olmuştur. İonia ile Likia arasında kalan bölgede diğerlerine göre daha küçük olan Karya (Karia) yer alır. Halikarnassos, (Bodrum) Karya'nın önemli şehirlerinden birisi oldu. Bölge tarihçi Heredot'u, tarihin ilk kadın amirali olan I. Artemisia ve onun kadar başarılı amiral olan II. Artemisia'yı, Leachares, Shepas gibi sanatçıları yetiştirmiştir.

Bodrum tarih boyunca Preslerin Makedon'ların, Roma İmparatorluğunun ve Bizans'ın egemenliği altına girmiştir. Bizans, 1071 yılında Malazgirt'te Selçuklu Sultanı Alpaslan'a yenilmesinden sonra Anadolu hakimiyetini kaybetmiştir. Osmanlı hükümdarı Mehmet Çelebi tarafından 1415 yılında Halikarnassos'a yerleştirmiştir. Rodos Şövalyeleri, bu günkü Bodrum Kalesini inşa ederek yörede egemenlik kurmuşlardır. Akdeniz'i bir Türk gölü haline getiren Kanuni Sultan Süleyman 1522 yılında düzenlediği Rodos Seferinde Rodos ile birlikte Bodrum'u da Osmanlı topraklarına katmıştır.

İklim: Kışları ılık ve yağışlı, yazları sıcak ve kuraktır. Ancak yazın öğleden sonra esen "meltem" sıcaklığın etkisini azaltır.

3. Sürdürülebilirlik Ekibi



4. Çevre Etkilerinin Azaltılması

Atık Yönetimi

Ambrosia Hotel için çevreye olumlu etkilerin artırılması, olumsuz etkilerin ise azaltılması faaliyetinin vazgeçilmez bir parçasıdır.

Sıfır Atık sistemi kurularak Sıfır Atık Belgesi alınmıştır. Atık biriktirme noktaları ve geçici depolama alanları oluşturulmuş, atık teslimleri lisanslı firmalara yapılmaktadır. İlgili atıklar için EÇBS entegre çevre bilgi sistemi kullanılmakta, yıllık teslimi yapılan miktarlar burada beyan edilmektedir.

Atık azaltımını sağlayacak faaliyetler yapılmakta ve sürekli iyileştirme hedeflenmektedir. Temizlik kimyasallarında büyük ambalajlı ürünler kullanılmakta, misafir ve personel alanlarında arıtıcı su sebilleri konumlandırılmış durumdadır.

Su Yönetimi

Su temini şebekeden sağlanmaktadır. Uluslararası raporlamalara bakıldığında (Aqueduct) Türkiye'nin birçok bölgesi gibi Bodrum da su riski orta-yüksek bir bölgedir. Ayrıca su riski konusuna Sürdürülebilirlik Risk Analizinde değinilmiş ve su riski değerlendirmesi yapılmıştır. Bu bağlamda su tasarrufunu sağlayacak tedbirler alınmıştır. Odalar ve genel alanlar musluk ve duşlarında su debilerini düşürmek için perlatör bulunmaktadır. Bahçe sulamada otomatik sistem ve damla sulama kullanılmakta, sulamalar gece saatlerinde yapılmaktadır. Klozetlerde çift buton yer alır. Odalarda havlu ve çarşaf değişimi misafir talep ettiğinde yapılmaktadır.

Su akış debileri ölçüldüğünde musluklarda 4,3 litre/dakika, duş başlıklarında 9 litre/dakika olduğu görülmüştür.

2024 yılında tesisimizde 22 878 m³ su tüketimi gerçekleşmiştir. Geceleyen misafir başına tüketim oranı ise 1,446 m³ olarak hesaplanmıştır.

Enerji Yönetimi

Elektrik şebekeden sağlanmaktadır. Tesis genelinde led ampuller kullanılmaktadır. Genel alanlarda birçok noktada sensörler bulunur. Kapalı genel alanlarda duvar ve tavan kısımlarında cam yüzeyler bulunmakta, bunlar da çift camlı, ısı yalıtımlıdır. Aydınlatmada gün ışığından yararlanılmaktadır. Odalarda energy saver kart uygulaması vardır, kart çıkarıldığında oda elektriği kesilmektedir. Su ısıtmada güneş panellerinden yararlanılmaktadır.

Elektrik, su ve kimyasal tüketimini azaltmak için misafirler de teşvik edilmektedir. Odalarda havlu ve çarşaf değişimi misafir talep ettiğinde yapılmaktadır.

2024 yılında tesisimizde 626,749 kWh elektrik tüketimi gerçekleşmiştir. Geceleyen misafir başına tüketim oranı ise 45,70 kWh olarak hesaplanmıştır.

5. Personel ve Çalışma Hayatı

Çalışanların aldıkları iç ve dış eğitimler kayıt altına alınmaktadır. Dış eğitimlerde sertifikalar muhafaza edilmekte, iç eğitimlerde ise eğitim katılım formları doldurulmaktadır. Çevre yönetimi, atık yönetimi, sıfır atık vb. konularda eğitimler planlanmış ve gerçekleştirilmektedir. Otel içinde çeşitli noktalara ayrı atık kumbaraları konumlandırılarak hem farkındalık artırılmaya hem de atık ayrışımı sağlanmaya çalışılmıştır.

İş sağlığı ve güvenliği konularında Asil OSGB'den hizmet alınmaktadır. Çalışanların sağlık ve güvenliğine yönelik kontroller sağlanmakta, acil durum tatbikatları gerçekleştirilmektedir.

Kadın istihdamı desteklenmekte, çocuk işçi çalıştırılmamaktadır.

Evlerinden gelen çalışanlar için otel servisi bulunmaktadır. Talep eden çalışanlar için tesis lojmanı seçeneği vardır bulunmaktadır. Odalarda tuvalet ve banyo yer almaktadır. Odalarının düzenli temizlenmesi ve çamaşır yıkama olanakları da bulunmaktadır.

Odalarda klima bulunur. Yatak odalarında iki kişiden fazla konaklama yapılmaz.

Lojman donanımı ihtiyaç duyulabilecek tüm eşyaları içermektedir.

Çalışanlara yönelik açık kapı politikası uygulanmaktadır. Çalışanların sürdürülebilirlik konularını da içeren görüşleri ve taleplerini yönetime direk iletebilecekleri gibi personel memnuniyet anketi yapılmaktadır, bu şekilde memnuniyet, ihtiyaç ve beklentilerini yönetime bildirmeleri hedeflenmektedir.

Çalışan kıyafetleri için kaliteli, konforlu ve iyi görünümlü, pamuk ürünler araştırılmaktadır.

Yetkinliklerinin artırılması konusunda çalışanlar desteklenmektedir. Eğitim planı oluşturulmuştur, iç ve dış eğitimler planlanmakta ve gerçekleştirilmektedir. Gerçekleşen eğitimlere ait sertifikalar, yetkinlik-başarı belgeleri ve eğitim kayıt tutanakları muhafaza edilmektedir.

6. Yapılan Sosyal Çalışmalar

Tesisimiz Boder (Bodrum Otelciler Derneği)'e üyedir. Dernek ile iletişim halinde olunmaktadır ve gerçekleştirilecek faaliyetlere katılmaktadır.

İşletme olarak yerel bölge ile iletişimi korumakta kararlıyız. Bitez Mahalle Muhtarı ile düzenli görüşülmekte bu sayede yerel bölge ile ilgili değerlendirmeler yapılabilmektedir.

Kültürel mirasın korunması ve biyoçeşitliliğin korunmasını desteklemek adına kuruluşlara destek faaliyetlerinde bulunmaktadır.

Kızılay'a kan bağıışı yapılması hedef olarak belirlenmiştir.

7. Kltrel alıřmalar

Tesisimiz bulunduęu blgenin ve lkemizin zengin kltrel mirasının farkındadır ve misafirlerine bu mirası yansıtmak iin abalamaktadır.

Web sayfasında Bodrum ve Milas ile ilgili bilgiler, kltrel alanlar, yresel lezzetler ile birlikte yapılabilecek etkinliklere deęinilmekte, misafirlere sunumu saęlanmaktadır.

Misafirle birebir iletiřimde olan alıřanlara blge kltr ile ilgili eęitimler planlanmıřtır.